

PDF-книга

ПОИСК ТОЧКИ ВХОДА: СЕКРЕТЫ ЛЕНТЫ И БИРЖЕВОГО СТАКАНА



Оглавление

Вступление	3
Настройка ленты принтов	5
Настройка биржевого стакана	8
Анализ уровней биржевого стакана	13
Что же такое кластера?	21
Добавим индикатор Cluster Search	22
Анализ кластеров и уровней DOM	24
Как настроить график Footprint	30
Как анализировать Footprint и DOM	32
Сделка на покупку Bitcoin	35
Полезные ссылки	38

Вступление

В этой книге мы затронем очень интересную тему - взаимодействие ленты принтов (модуль SMART Tape) и глубины рынка (индикатор DOM Levels), а также footprint (BidAsk Ladder) и анализ кластеров (индикатор Cluster Search) в платформе ATAS.

Рассматривать эти инструменты объемного анализа будем на примере работы крипто-валютных бирж Bitfinex и BitMEX. Высоковолатильный фьючерс на биткоин XBTUSD торгуется на бирже Bitmex, а криптовалютная пара BTCUSD торгуется на бирже Bitfinex.

Заметим, что представленные примеры на крипторынках универсальны. Отметим, что описанные далее подходы анализа ленты принтов и биржевого стакана применимы на других биржах.

Зная принцип сведения ордеров и имея под рукой такие инструменты анализа, как лента принтов и индикатор Dom Levels, внутридневной трейдер может:

- отслеживать действительно важные уровни;
- находить хорошие места для входа с минимальным риском;
- вовремя находить те моменты, когда рынок переходит под контроль покупателя или продавца.

Что такое “Умные Деньги”?

Бытует мнение, что рынками управляют “умные деньги” (managed money). К “умным деньгам” относятся крупные инвесторы, банки, хедж-фонды, инвестиционные фонды, финансовые управляющие компании. “Умными” они считаются потому что имеют ресурсы, финансовые и кадровые, позволяющие им собирать и обрабатывать внушительное количество данных из открытых и закрытых источников, проводить качественную аналитику с целью получения дохода на финансовых рынках.

“Умные деньги”, также как и обычные трейдеры, ведут аналогичную деятельность на одних и тех же биржах - покупают и продают акции, облигации, фьючерсы и опционы. Однако объемы, с которыми работают “умные деньги”, существенно отличаются от объемов частных трейдеров (retail traders) в большую сторону. Скрывать своё присутствие для “managed money” достаточно сложно, ведь они оперируют значительными позициями. Но скрыть свои намерения “умные деньги” очень хотят, чтобы упростить ведение своей торговли.

Как известно, различные биржи транслируют котировки по разному, некоторые транслируют только тики и прошедший объем, некоторые указывают направление сделки bid или ask и объем. В том случае, если биржа транслирует направление сделки - все достаточно просто. Но вот в случае, когда трансляция идет без указания типа сделки, платформа ATAS будет высчитывать направление сделки по специальному алгоритму. В любом случае пользователю будет доступна лента сделок с указанием их направления:

Время	Цена	+/-	Объ	Бид	Аски	Размер	Ср.Об	ОИ
23:49:57	66611	+45	1	66611	66611	1 x 1	1,00	235411
23:49:59	66614	+18	2	66614	66614	1 x 1	2,00	235393
23:49:50	66604	+18	110	66604	66604	1 x 1	9,17	235393
23:49:56	66597	-12	5	66597	66597	1 x 1	2,50	235413
23:49:56	66606	+14	5	66606	66606	1 x 1	1,67	235413
23:49:58	66595	-14	40	66595	66595	1 x 1	13,33	235418
23:49:58	66598	-11	10	66598	66598	1 x 1	10,00	235418
23:49:56	66608	+14	1	66608	66608	1 x 1	1,00	235418
23:49:55	66608	+14	48	66608	66608	1 x 1	24,00	235418
23:49:55	66597	+13	129	66597	66597	1 x 1	14,33	235418
23:49:53	66595	---	5	66595	66595	1 x 1	2,50	235408
23:49:55	66594	---	5	66594	66594	1 x 1	5,00	235407
23:49:52	66593	---	19	66593	66593	1 x 1	6,33	235408
23:49:52	66598	+++	3	66598	66598	1 x 1	3,00	235407
23:49:52	66598	+++	1	66598	66598	1 x 1	1,00	235407
23:49:51	66598	---	1	66598	66598	1 x 1	1,00	235407
23:49:51	66598	+	4	66598	66598	1 x 1	4,00	235408
23:49:51	66598	+	1	66598	66598	1 x 1	1,00	235408
23:49:50	66598	+	10	66598	66598	1 x 1	10,00	235409
23:49:50	66598	+	91	66598	66598	1 x 1	45,50	235411
23:49:49	66597	-	1	66597	66597	1 x 1	1,00	235429
23:49:48	66598	+++	5	66598	66598	1 x 1	5,00	235429
23:49:48	66598	+++	1	66598	66598	1 x 1	1,00	235429
23:49:47	66598	+++	7	66598	66598	1 x 1	7,00	235429
23:49:47	66598	+++	1	66598	66598	1 x 1	1,00	235429
23:49:47	66597	+++	6	66597	66597	1 x 1	3,00	235429
23:49:47	66595	-12	4	66595	66595	1 x 1	4,00	235429
23:49:47	66595	-12	1	66595	66595	1 x 1	1,00	235429
23:49:45	66597	---	2	66597	66597	1 x 1	2,00	235428
23:49:45	66606	-	6	66606	66606	1 x 1	2,00	235430
23:49:45	66599	+++	11	66599	66599	1 x 1	6,50	235430

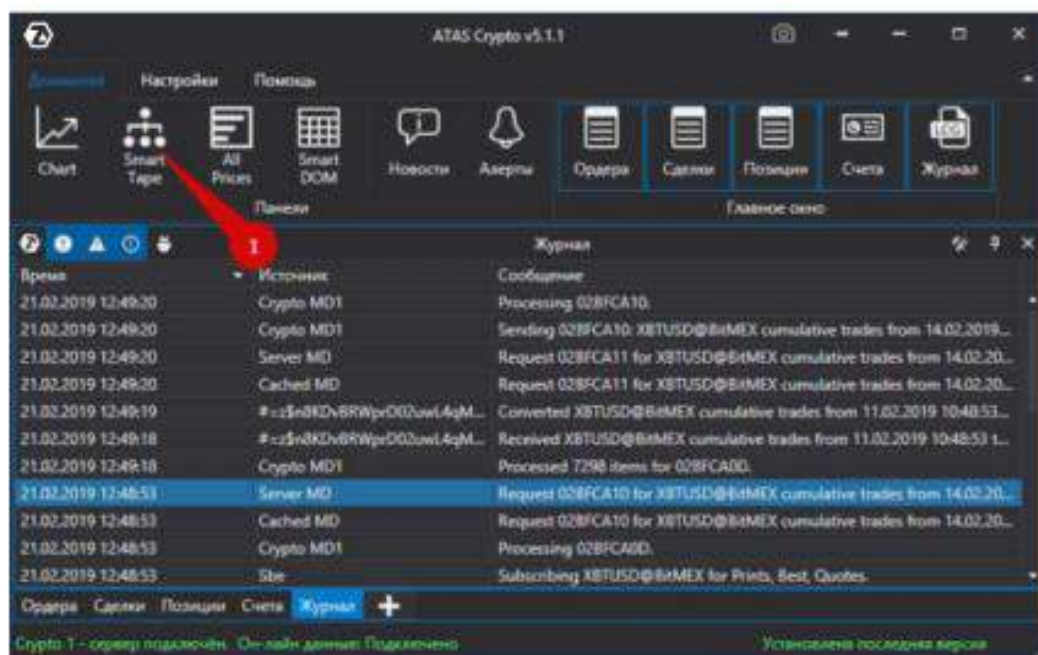
Настройка ленты принтов

Создайте новый график крипто-валютной пары XBTUSD с биржи Bitmex.

Чтобы открыть ленту принтов, сделайте щелчок правой кнопкой мыши по графику и выберите пункт "Новое линкованное окно">"Лента".



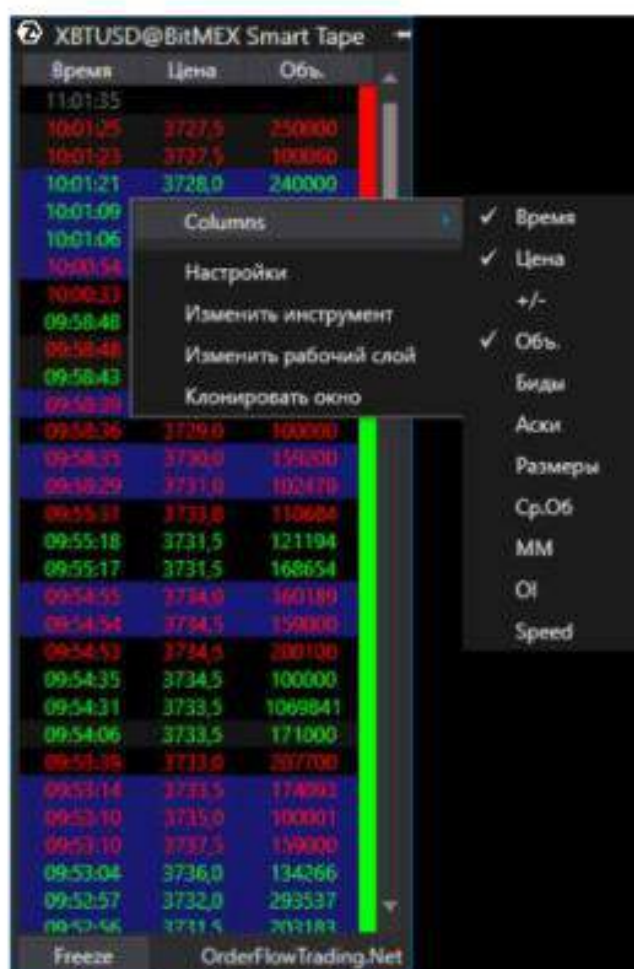
или в главном окне выберите модуль SMART Tape.



По умолчанию в ленте отображаются следующие данные:

- время;
- цена;
- +/- (изменение цены);
- объем;
- биды;
- аски;
- размеры;
- средний объем;
- OI (открытый интерес).

Чтобы не перегружать ленту данными, оставим в ней только нужные нам столбцы. Для этого кликнем правой кнопкой мыши и в разделе Columns удалим все галочки, кроме пунктов: время, цена, объем.



Теперь лента будет выглядеть также как на примере выше.

Скорость движения ленты принтов зависит от ликвидности инструмента, количества участников рынка и вовлеченность в торги высокочастотных программных роботов. На популярных инструментах лента двигается очень быстро и, чтобы не упустить важный момент, необходимо настроить фильтр, который очистит в ленте мелкие сделки.

Для этого в настройках установите значение фильтра минимального объема равного 100 000. Для других инструментов эта настройка будет отличаться и должна подбираться исходя из среднестатистических объемов торгов

Теперь в ленте слева отображаются только те сделки, агрегированный объем в которых превышает 100 000 контрактов. Такая настройка позволяет сосредоточиться на крупных агрессивных объемах. Для удобства вы можете создавать несколько таких лент, где фильтр агрегированных сделок будет пропускать сделки с более крупным или меньшим объемом, чтобы разделить крупных агрессоров "по полочкам".



Так мы настроили визуализацию агрессивных рыночных сделок.

Настройка биржевого стакана

В этой книге мы так же активно будем использовать индикатор DOM Levels.



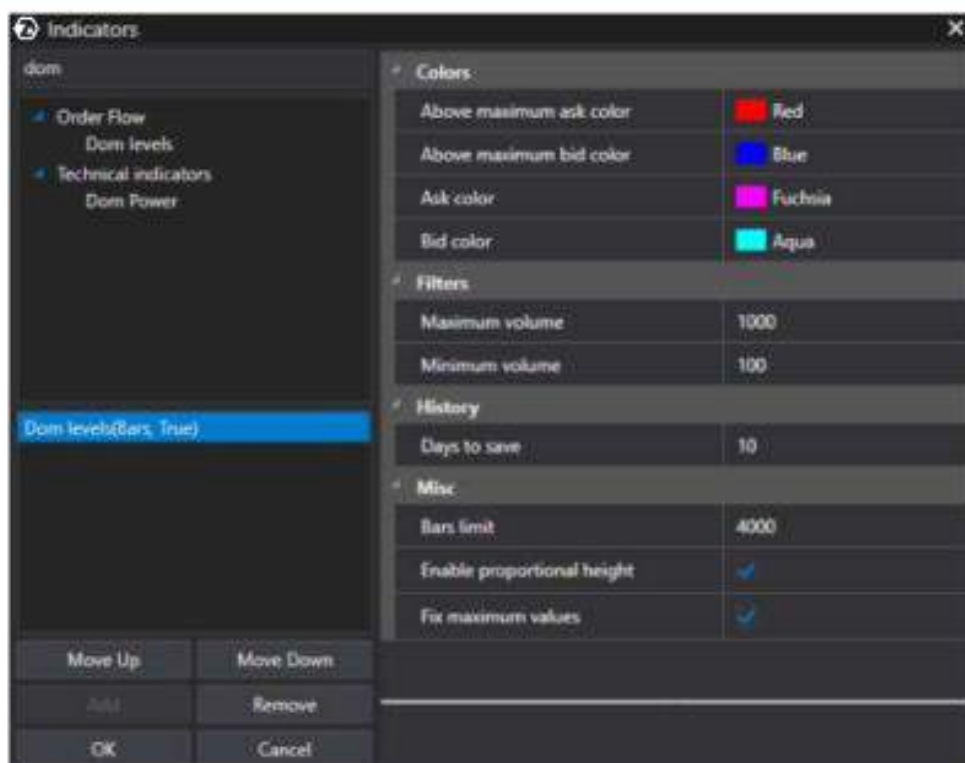
Индикатор Dom Levels позволяет отображать изменения данных в стакане выше и ниже текущей цены.

В индикаторе указываются минимальный и максимальный объем лимитных ордеров, базовые цвета асков/бидов и цвета асков/бидов выше максимальных объемов.

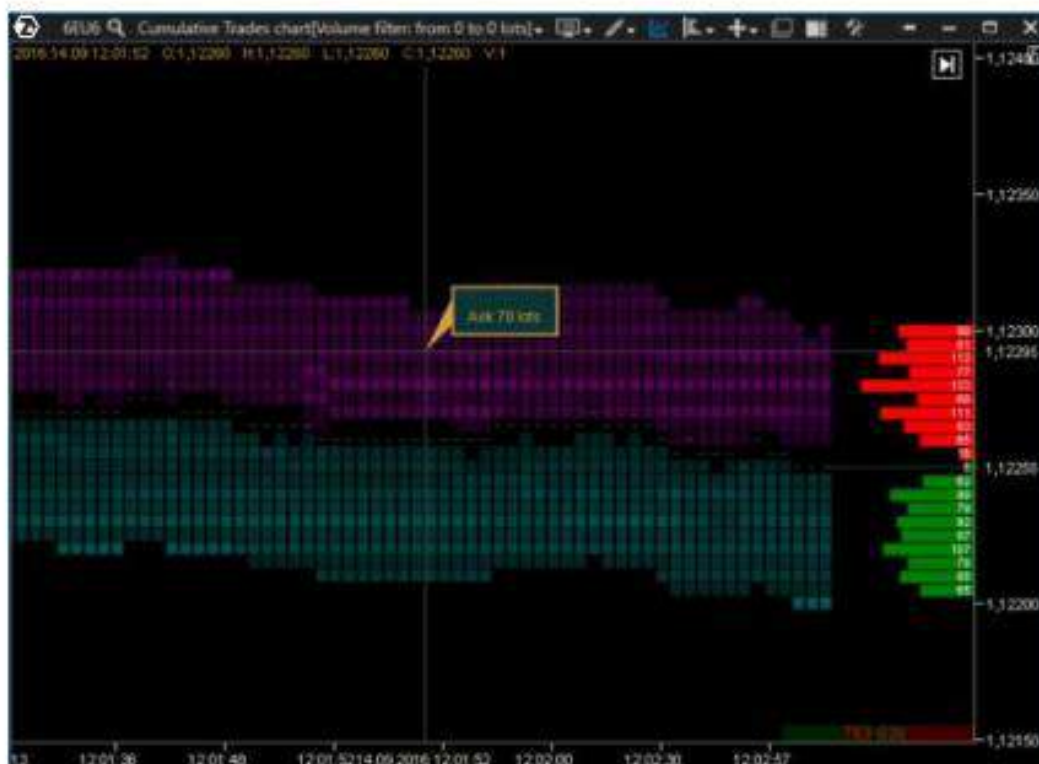
- Если объем лимитного уровня в стакане выше минимального, но ниже максимального объема, ценовой уровень раскрашивается пропорционально величине объема.
- Если же объем лимитного уровня выше максимального, то ценовой уровень

Для того, чтобы протестировать весь функционал ATAS бесплатно в течении 14 дней.

Зарегистрируйтесь



Данный индикатор лучше всего использовать на тиковом графике с значением = 1, где каждый бар (тик) будет состоять из отдельной агрегированной сделки. Также его удобно анализировать на графике **Cumulative Trades**, с возможностью устанавливать собственные значения объемного фильтра, как на картинке ниже.



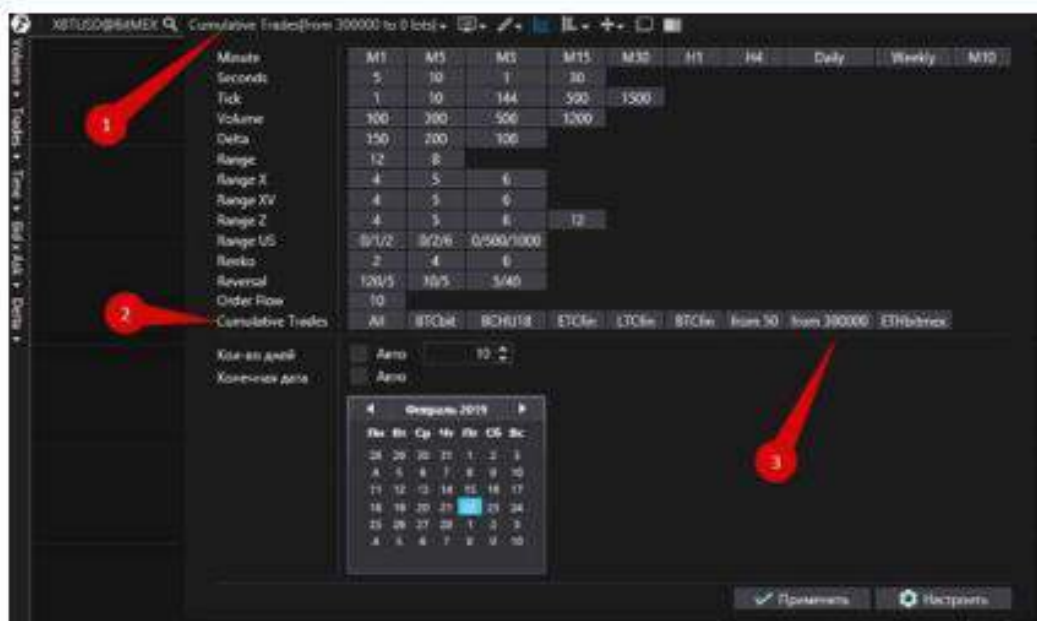
Для настройки такого отображения на своем компьютере выполните следующие действия:

1. Загрузите готовый снимок BitMEX DOM Levels Snapshot, доступный по ссылке: <http://bit.ly/2N9wB7n>
2. Скачанный файл необходимо переместить в папку ...Documents\ATAS Crypto\snapshots\
3. В платформе ATAS правым кликом по графику XBTUSD@BitMEX активируйте меню, где выберете "Шаблоны"
4. В открывшемся окне найдите вкладку "Снимоты", выберете одноименный снимот и нажмите загрузить.

Отлично. Теперь ваш график должен принять следующий вид:



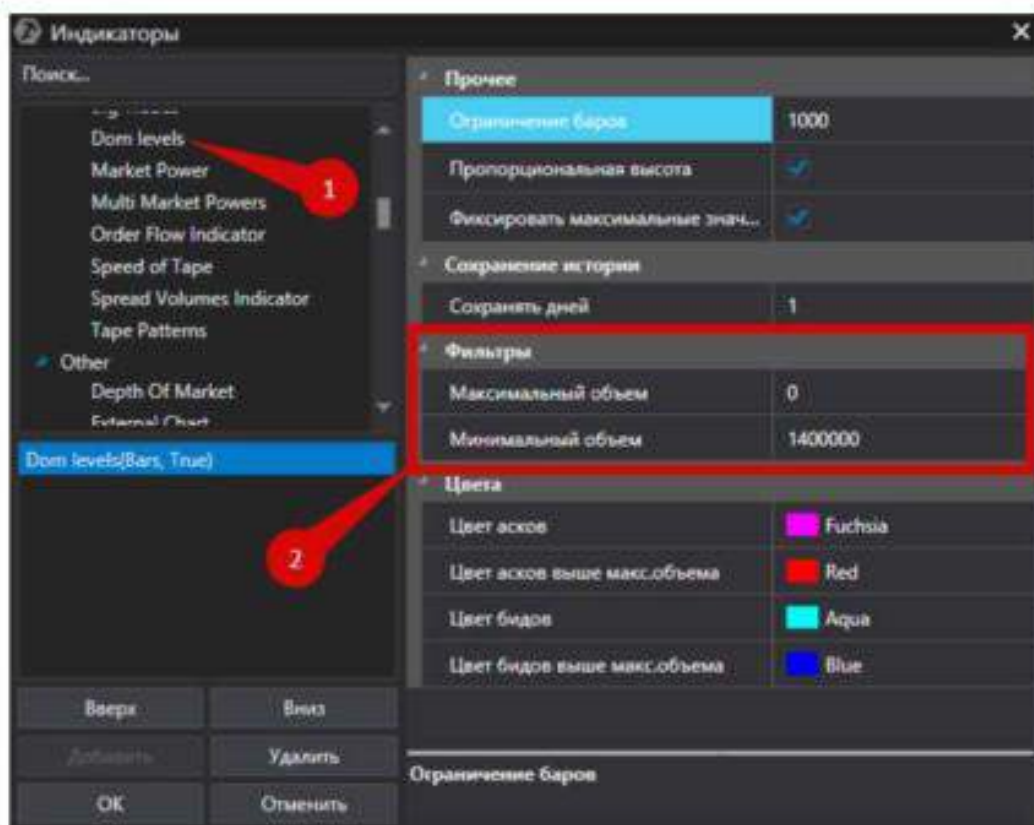
Скажем пару слов о графике **Cumulative Trades**. По сути это лента принтов, но представленная в виде графика. Расчеты производятся аналогично модулю Smart Tape, но данные представлены в виде кластеров.



Такой инновационный подход в отображении потока сделок позволяет с легкостью воспринимать всю поступающую информацию. Если в ленте для определения цен ордеров нужно было всматриваться в цифры, то здесь все видно в динамике прямо на графике.

Кроме того, есть возможность фильтрация кластеров по минимальному и максимальному объёму. Бары будут строиться на графике только если они попадут в заданный нами диапазон размера сделки в контрактах. Таким образом можно видеть динамику сделок трейдеров с разной капитализацией.

Вернемся к нашему примеру. На графике крупные лимитные заявки из биржевого стакана отображены в виде горизонтальных зеленых и красных линий (уровней). Для индикатора Dom Levels установлен фильтр в размере более 1 400 000 контрактов для XBTUSD на BitMEX, чтобы на графике отображались только уровни, где выставлено большое количество лимитных ордеров. Такие уровни впоследствии могут остановить движение цены.



На правом краю графика визуализирован биржевой стакан (индикатор Depth of Market). Он представлен в виде красно-зеленой вертикальной гистограммы. Зеленые горизонтальные бары ниже текущей цены - это скопление лимитных ордеров на покупку. Выше текущей цены красными барями отображаются скопления крупных лимитных ордеров на продажу.

При подходе цены к такому скоплению важно обращать внимание на ленту принтов и следить, как действуют на этих уровнях агрессивные покупатели и продавцы.

Анализ уровней биржевого стакана

Если внимательно посмотреть на график и на индикатор Dom Levels, который отображает крупные ордера в биржевом стакане, то мы можем заметить, что уровни можно условно разделить на две категории:

1. Уровни с крупными лимитными заявками, которые длительное время остаются на графике и участники рынка не снимают крупные заявки.



2. Уровни с краткосрочно-размещенными лимитными заявками. Очень часто они появляются после пробоев или во время направленных трендовых движений, оказывая тем самым поддержку или сопротивление.



Наблюдая за лентой принтов, важно понимать, что когда на рынок поступают крупные агрессивные ордера, цена должна двигаться в сторону этих сделок. Это нормальная реакция цены, потому что маркет ордера должны двигать цену, а лимитные останавливать. И если вы видите, что цена не реагирует и не двигается в сторону рыночных ордеров, значит с обратной стороны рыночных сделок цену удерживают лимитными ордерами.

Поэтому когда цена будет тестировать уровни с большой ликвидностью, следует обращать особое внимание на ленту принтов и интерпретировать реакцию цены после выхода агрессивных маркет ордеров.

Для подтверждения силы агрессивных покупателей необходимо увидеть пробой уровня Dom Levels красного цвета.



Для подтверждения силы агрессивных продавцов необходим пробой зеленого уровня Dom Levels.



Также обращаем внимание на появление краткосрочных уровней поддержки индикатора Dom Levels, который обычно появляется во время пробоя вверх, т.е. покупатель пытается поддержать цену лимитными ордерами. Если такому краткосрочному уровню поддержки в биржевом стакане удастся удержать цену на некоторое время, то можно ожидать появления волны новых агрессивных покупателей, которые присоединятся к начинающемуся повышению цены и "погонят" рынок вверх.



Явным признаком контроля над рынком покупателя или продавца является то, что все крупные встречные лимитные уровни пробиваются ценой.



Если в это же время наблюдается ярко выраженные отскоки от уровней поддержки, и на протяжении всего роста рынок постоянно поддерживают крупные лимитные заявки на покупку, то это бычье поведение в характере рынка. Тогда в ленте принтов обычно можно констатировать смену динамики при затухании краткосрочных снижений (откатов) и превалирование крупных ордеров на покупку, возобновляющих рост.



Продолжим рассматривать график с уровнями DOM levels. После очередного "бычьего" импульса, цена подошла к уровням, где в биржевом стакане были выставлены крупные заявки лимитного продавца. Причем выставлены они были задолго до того, как цена доросла до них.

На графике эти уровни выделены синим цветом.



Эти уровни могут оказаться разворотными, поэтому стоит сосредоточиться на поведении покупателей и продавцов в ленте принтов на тесте этого уровня.

Если этот уровень действительно интересен продавцу, то в ленте принтов мы должны увидеть реакцию агрессивного продавца, а также реакцию цены после появления таких крупных продаж. Лента принтов насытится красным цветом. Такой поток агрессивных продаж должен привести к импульсу вниз. Тогда мы поймем, что продавец перехватил инициативу, и рынок перешел в коррекцию.

На картинке ниже мы видим преобладание продаж над покупками. Напомним, что мы смотрим ленту с минимальным отображаемым объемом 100 000 контрактов. То есть этот поток продаж содержит не самые мелкие ордера.



Если на рынок поступят агрессивные заявки покупателей, но это не приведет к росту, а все покупки по рыночной цене будут поглощаться без повышения котировок, это подскажет нам, что в скором времени на этом уровне может произойти продолжение снижения. Дополнительным доводом в пользу разворота будет служить крупная лимитная заявка на покупку ниже текущей цены. Это фиктивная поддержка, которая помогает крупному игроку выйти из покупок и/или войти в продажи.

Это происходит потому что многие трейдеры не “захотят” увидеть только этот уровень и это убедит их в силе умных денег, хотя на самом деле динамика рынка в текущем моменте подсказывает нам, что продавец перехватил инициативу. Как минимум краткосрочно.

Таким образом, анализируя активность в биржевом стакане при помощи индикатора Dom Levels, вы можете получать информацию о разных ключевых уровнях. Одни уровни будут разворачивать ход цены. Пробитие других укажет на преобладание одной из действующих сторон.

Установка более жестких фильтров в индикаторе Dom Levels отфильтрует “слабые” уровни и оставит действительно “сильные” уровни, от которых стоит ожидать выраженного отскока.



Использование уровней, построенных на основе особо крупных заявок в биржевом стакане позволит сосредоточиться именно на тех зонах, которые могут дать разворот.

Теперь давайте добавим к анализу ленты и стакана еще и анализ кластеров, используя прогрессивные инструменты торгово-аналитической платформы ATAS-Crypto. Мы будем анализировать кластера, чтобы определять скрытые намерения крупного игрока.

Что же такое кластера?

Кластер – это цена актива в определенный промежуток времени, на котором совершались сделки. На графике ниже пример крупного кластера объемов в режиме отображения Bid x Ask Digital Histogram.



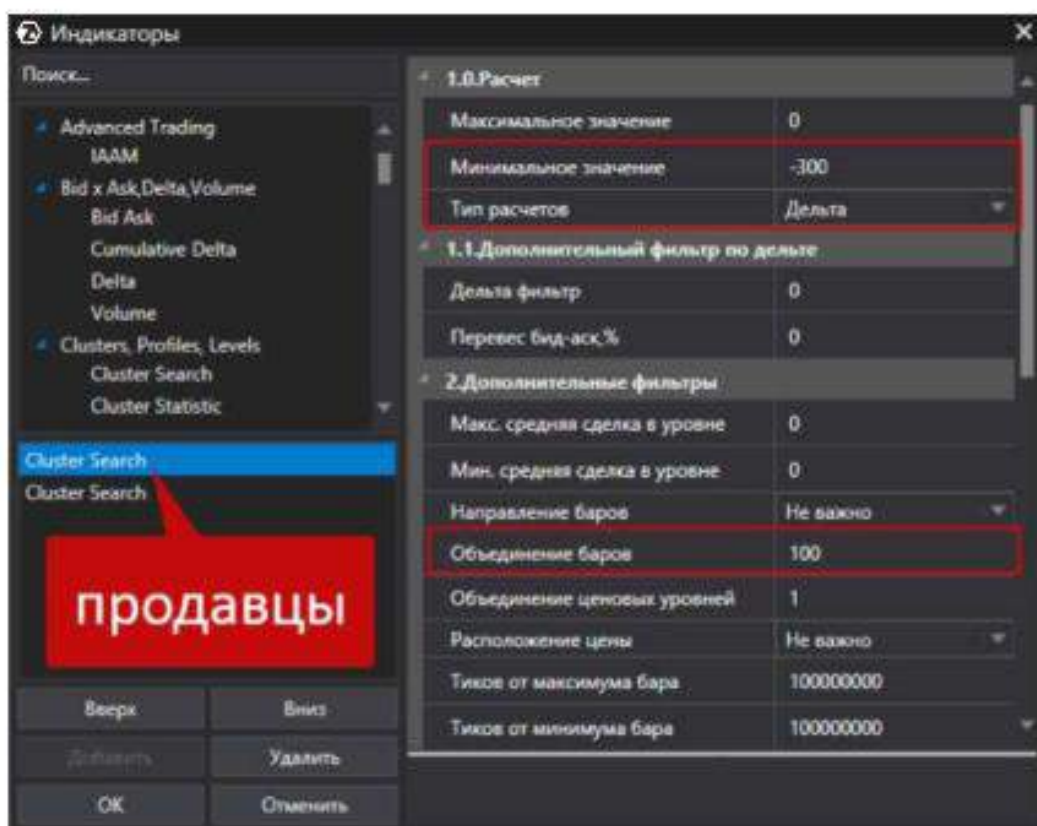
С помощью кластерного анализа можно видеть активность участников рынка внутри даже самого маленького ценового бара. Это наиболее точный и детальный анализ, так как показывает точечное распределение объёмов сделок по каждому ценовому уровню актива. Но мы для упрощения анализа будем использовать индикатор Cluster Search, который призван искать крупные сгустки объема.

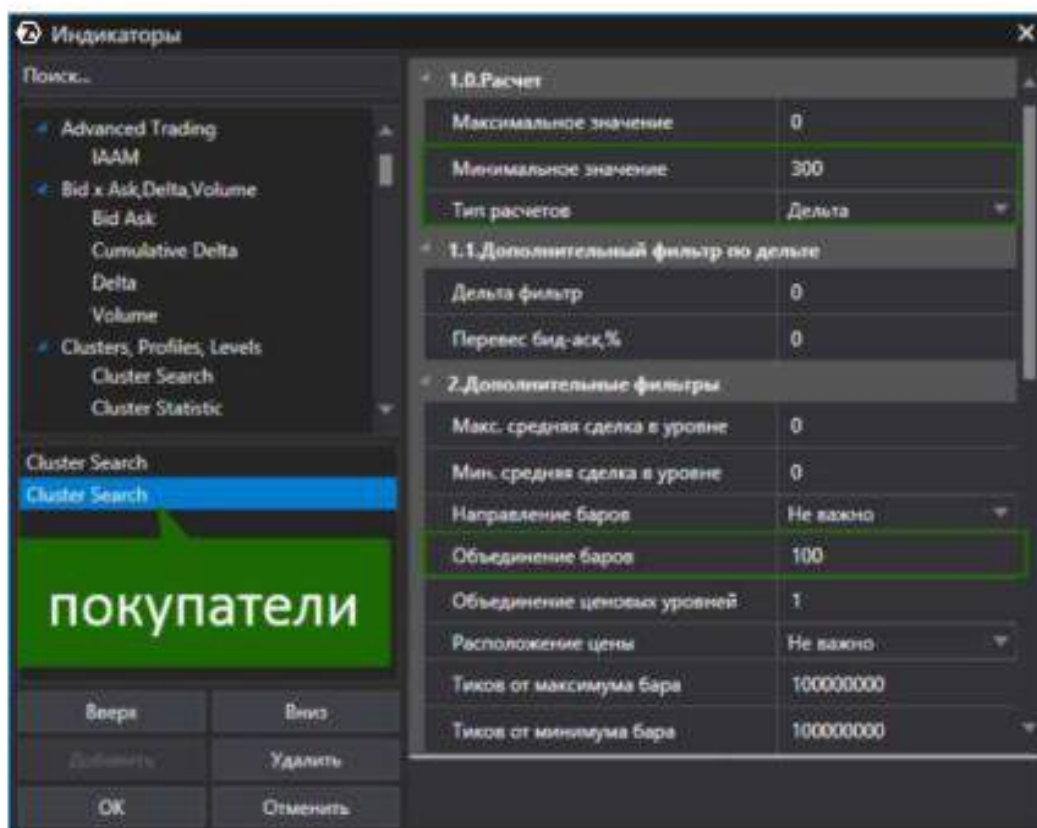
Добавим индикатор Cluster Search

Индикатор настроен таким образом, чтобы находить агрессивные сделки крупных игроков и соответствующим цветом показывать направление этих сделок - покупки зеленые и продажи красным. Мы настроили поиск сделок на бирже Bitfinex на двух графиках с белым фоном. Нижний работает на таймфрейме 1 минута, верхний - график RangeUS. Но использовать будет только Range график и его кластера.

Таким образом выглядят настройки индикатора. В первом настроен поиск продавцов по перевесу в дельте, то есть когда продаж будет больше чем покупок на 300 монет\контрактов\акций, индикатор отобразит их на графике соответствующим цветом. Так же дополнительно индикатор мониторит 100 соседних свечей, для того чтобы увидеть перевес на определенном ценовом уровне.

Для покупок настройки зеркальные и находятся на нижней картинке.





На графиках видим индикатор Cluster Search в действии. Красные и зеленые круги на верхнем графике показывают нам где были активны продавцы, а где покупатели соответственно.



Анализ кластеров и уровней DOM

Так же мы будем использовать две ленты и разместим их в левой части рабочего пространства. Зачем две? Одна из них нужна, чтобы отслеживать только большие объемы и фильтровать "шум". Это будет нам необходимо, чтобы понимать, поддерживается ли текущее движение.

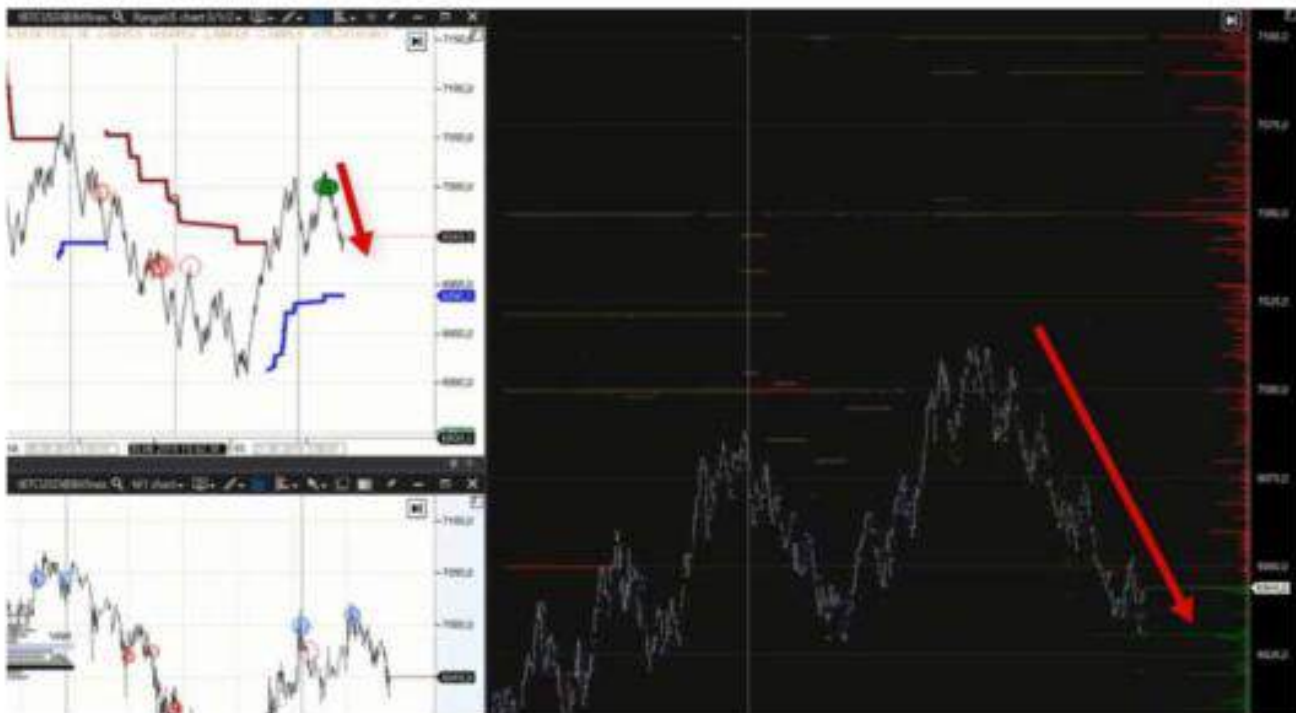
В правой части - график с индикатором Глубины рынка (красно-зеленая горизонтальная гистограмма на графике) и индикатором Dom levels (он отображает на графике уровни с отфильтрованными лимитными заявками крупного объема). Используем показания этих индикаторов для определения важных уровней в стакане и оценки поведения цены на тестах этих уровней. Это даст представление о том, как держат рынок пассивные покупатели и продавцы.



Заметьте. Мы будем анализировать локальную ситуацию на рынке, без учета влияния тренда старшего Time Frame. То есть за основу возьмем кластер и краткосрочную реакцию цены на него.

В своей торговле рекомендуем обязательно учитывать текущую ситуацию в контексте более крупного масштаба.

В текущий момент рынок находится в краткосрочном движении вниз (указано красной стрелкой). Чем оно было вызвано? Обратите внимание на зеленые кружки - показания индикатора Cluster Search - перед тем, как началось это движение. Зеленые кружки отображают всплеск покупок. Но есть ли результат от них в виде "бычьего" прогресса - пробоя вверх? Нет.



Неудача покупателей - "медвежий" знак. Возможно, эти покупки отображают массовый (контролируемый?) вход мелких retail трейдеров в ловушку перед началом снижения.

Так или иначе, но у покупателей, чью активность зафиксировал индикатор Cluster Search, последующее движение вызвало негатив по эмоциям и увеличение отрицательного PnL (плавающий результат открытой сделки) по счету.

По мере снижения цены, на рынке появился продавец, который пожелал удержать цену ниже уровня своей лимитной заявки, что видно по показателям индикатора Dom Level на следующем графике.



1. Красная линия индикатора свидетельствует, что крупный игрок выставил лимитный ордер на продажу, от него мы построили уровень сопротивления (показан желтым цветом).
2. Первый раз этот уровень сопротивления сдержал цену от роста.
3. Второй раз уровень был пробит.

Не утверждаем, но рассуждаем. Возможно, условный крупный игрок имел короткую позицию и хотел этим SELL-Limit подстегнуть панику "толпы" retail трейдеров и тем самым зафиксировать частично профит от покрытия короткой позиции после снижения от предыдущей вершины. А когда это было достигнуто, он потерял временный интерес удерживать цену под сопротивлением. И, как следствие, рынок шагнул вверх.

Читаем график дальше.



1. По мере роста цены (движение на тест зеленого кластера, после которого цена ушла вниз), индикатор Cluster Search фиксирует появление агрессивных продаж (кружочек красного цвета), а...

2. ...индикатор Dom Level отмечает на графике уровень крупной лимитной заявки на покупку.

Если этот уровень поддержки свидетельствует о "бычьем" настроении рынка, то он должен удержать цену от падения и подтвердить силу покупателя.

Однако через некоторое время цена пробивает уровень поддержки сверху вниз.



1. Уровень поддержки от крупной лимитной заявки на покупку в стакане - пробит сверху вниз
2. Сетка заявок на продажу в стакане ускоряет снижение котировки.

Почему уровень поддержки не удержался? Возможно, имела место быть манипуляция. Крупный игрок, показав в стакане лимитную заявку BUY, мотивировал массу мелких трейдеров играть на дальнейшее повышение цены. Но "увы и ах", они опять испытали негатив по эмоциям и убыток по счету.

Смотрим дальше. Цена ускоряет снижение и это вызывает внутрисуточную панику. Обратите внимание на ленту принтов. Там - лавина ордеров на продажу. В этом потоке продаж могут быть Stop Loss покупателей, игравшие на рост котировки Bitcoin, и продавцы, которые торгуют стратегии на пробой, а также конечно роботы, которые тонко улавливают динамику движения цены. Так или иначе, все эти продажи - агрессивные ордера, которые по своей природе должны толкать котировку к следующим уровням.



Этот массовый поток ордеров на продажу от незадачливых покупателей - удачный момент для крупного "медведя" закрыть (полностью или частично) свою шорт-позицию и зафиксировать прибыль от коротких позиций, открытых ранее. Для покрытия короткой позиции он использует сетку BUY-Limit ордеров (take profits), встречая лавину паники, и наращивая свой счет в то время, как большинство трейдеров опустошают депозиты.

Мы рассмотрели взаимодействие кластеров, ленты принтов и стаканом. Эти приемы используются на всех рынках, и вы можете убедиться в этом, проанализировав ход торгов с использованием функционала торгово-аналитической платформы ATAS.

Как настроить график Footprint

А теперь давайте заменим ленту принтов на футпринт и попробуем найти возможность для входа в рынок на биткоине к доллару биржи BitMEX. В процессе анализа рынка будет использована простая логика, стоящая за движением цены. Она фокусируется на усилиях покупателей и продавцов, их сделках в борьбе за профит. Поэтому описанные ниже методики могут быть применимы и на любых других рынках.

Для поиска сетапа будем использовать:

1. **Footprint**, или кластерный график (график с белым фоном)
2. **Ленту принтов** (график с черным фоном).
3. Продолжим использовать график **Cumulative Trades**. Этот период - одна из многочисленных возможностей гибкого функционала платформы ATAS.

Для анализа **Footprint** используется 15-минутный период. Это не слишком низкий Time Frame, где множество сделок распределены по большому количеству свечей. Но и не слишком крупный таймфрейм, чтобы мы могли увидеть детали происходящего.

Загрузим режим кластерного графика Bid x Ask Ladder. В этом режиме в Footprint отдельно подсвечиваются ценовые уровни, на которых победил продавец - красным цветом, а где победил покупатель- зеленым цветом.



Как анализировать Footprint и DOM

Желтый уровень на черном графике указывает на показания индикатора Dom Levels. Он построил синий уровень в стакане, где было зафиксировано большое количество лимитных заявок на покупку. На этих уровнях нужно отследить реакцию цены. Поэтому логично было бы увидеть смену инициативы из рук продавца в руки покупателя.



Обратим внимание на ближайший фон на кластерном графике.

Во время последнего импульса вниз прошло множество рыночных продаж (кластера красного цвета), часть которых вполне могут быть стоп-лоссами слабых покупателей, застрявших в невыгодных позициях на покупку. Это видно по обилию ярких красных ячеек в футпринте (отмечено желтым квадратом на рисунке ниже) и характерному импульсному движению цены на пробое экстремума.



Наблюдаем за поведением цены, после этого пробоя, при подходе к 6900 - уровню, который отмечен индикатором DOM Level. Так как лимитные ордера по своей природе должны останавливать движение, мы хотим убедиться, что цена не пойдёт ниже того места, где продавцы хотели ее остановить.

Анализируем свежую порцию информации. Замечаем, что на пробое уровня DOM Level 6900 появилось очень много продаж, которые были поглощены без остатка. Этот тезис подтверждает и цена, которая после пробоя уровня стакана ушла выше этого уровня (отмечено красным стрелками).



Footprint фиксирует появление покупателей и отсутствие крупных продаж (отмечено оранжевым цветом), что дает нам хорошие шансы на разворот вверх.

Сделка на покупку Bitcoin

Мы в реальном времени видим признаки слабости продавца. После попытки пробоя уровней стакана продолжение движения вниз не произошло. В этом месте имеем достаточно низкий риск для внутридневного трейдинга.

После отскока от уровней DOM levels принимаем решение войти в покупку. Часть позиции long открыта по высокой цене (BUY MARKET ордер №1), а еще часть позиции выставлена на открытие по цене ниже лимитным ордером на покупку (BUY LIMIT ордер №2) в расчете на то, что рынок еще раз протестирует уровень поддержки.

Как нам ограничить убытки в этой покупке? График свидетельствует, что уровень поддержки DOM Levels находится под защитой покупателей, поэтому решаем ограничить убытки за этим уровнем (SELL STOP ордер №3)



Важное замечание. Наша задача не призывать к покупкам на каждом тесте уровня стакана DOM Level, а наша задача – показать, как можно эффективно использовать арсенал платформы ATAS: footprint, depth of market, ленту принтов для поиска признаков ценового разворота в реальном времени.

Теперь нужно понять, есть ли в рынке продавец, готовый толкать цену дальше вниз. Смотрим на Footprint. В течение часа мы практически не увидели крупных продаж, в то время как зеленые кластеры подтверждают появление агрессивного рыночного покупателя.

Когда все попытки продавать идут без крупных красных кластеров, и цена практически сразу останавливает снижение – это иссякание продаж. Наш торговый план подтверждается Footprint. Нам остается ждать и наблюдать за поведением цены.

В дальнейшем развитии рыночной ситуации произошла небольшая коррекция, но цена не дошла до нашего лимитного ордера на покупку буквально несколько долларов.



После чего случился тот самый полноценный импульс вверх (на графике ниже), на который мы рассчитывали изначально.

В футпринте мы видим преобладание покупателей, а по характеру движения это в значительной мере могли быть закрывающиеся с убытками продавцы (отмечено зеленым квадратом).



Мы в очередной раз убедились, что для поиска сделок во время внутрಿದневной торговли решающее значение могут обеспечить:

- мощный функционал торгово-аналитической платформы ATAS для отслеживания рыночной активности;
- применение базовой логики теории аукциона, механики рыночных и лимитных ордеров внутри дня.

Для того, чтобы протестировать весь функционал ATAS бесплатно в течении 14 дней.

Зарегистрируйтесь

Полезные ссылки

1. Обучающие видеоролики

[YOUTUBE](#)

2. Свежие новости и статьи

[FACEBOOK](#)

[TELEGRAM](#)

Поддержка пользователей платформы

E-mail - ru.support@atas.net